

Plan d'action de développement durable

2023-2028

Musée de
la civilisation



Dépôt légal - 2023
Bibliothèque et Archives nationales du Québec
ISBN 978-2-550-95970-0 (imprimé)
ISBN 978-2-550-95971-7 (PDF)

Tous droits réservés pour tous les pays.
© Musée de la civilisation - 2023
Photo page couverture : Renaud Philippe

Plan d'action de développement durable

2023-2028

Musée de
la civilisation

Table des matières

Message du président-directeur général	5
Le Musée	6
Mission	7
Vision	7
Valeurs	7
Quelques chiffres clés	8
Contributions du Musée au développement durable	9
Contexte interne et externe	11
Plan d'action développement durable	14
<i>Objectif 1</i> — Valoriser l'égalité et la diversité de notre société	14
<i>Objectif 2</i> — Placer le développement durable au centre de nos décisions	15
<i>Objectif 3</i> — Accroître la part des acquisitions responsables	16
<i>Objectif 4</i> — Améliorer la performance environnementale de nos bâtiments	17
<i>Objectif 5</i> — Valoriser nos matières résiduelles	18
<i>Objectif 6</i> — Opérer un changement vers des modes de déplacement durables	19
Tableau synoptique	20

Message du président- directeur général

De sa création à aujourd'hui, le Musée de la civilisation a été témoin de nombreuses transformations sociales. Il s'est aussi fait acteur de changement.

À travers le temps, ses actions ont notamment permis de sensibiliser des publics de tous les horizons aux enjeux sociaux, culturels, économiques et environnementaux les plus importants auxquels le Québec et le reste de la planète ont été confrontés.

Audacieuses et novatrices, ses expositions et activités ont également contribué à certaines prises de conscience collectives et mobilisations citoyennes. Plus encore, en accueillant des publics de tous âges et de toutes origines, le Musée a permis l'établissement d'un dialogue constructif sur l'avenir de nos sociétés.

Le plan d'action que voici propose de tabler sur ces acquis.

Il regroupe les engagements du Musée en matière de développement durable pour les cinq prochaines années. Des engagements, articulés autour de six principaux objectifs, et qui témoignent du sérieux avec lequel notre organisation entend remplir son rôle de musée de société et créer le mouvement en faveur d'un Québec vert et inclusif.



Stéphan La Roche,
président-directeur général



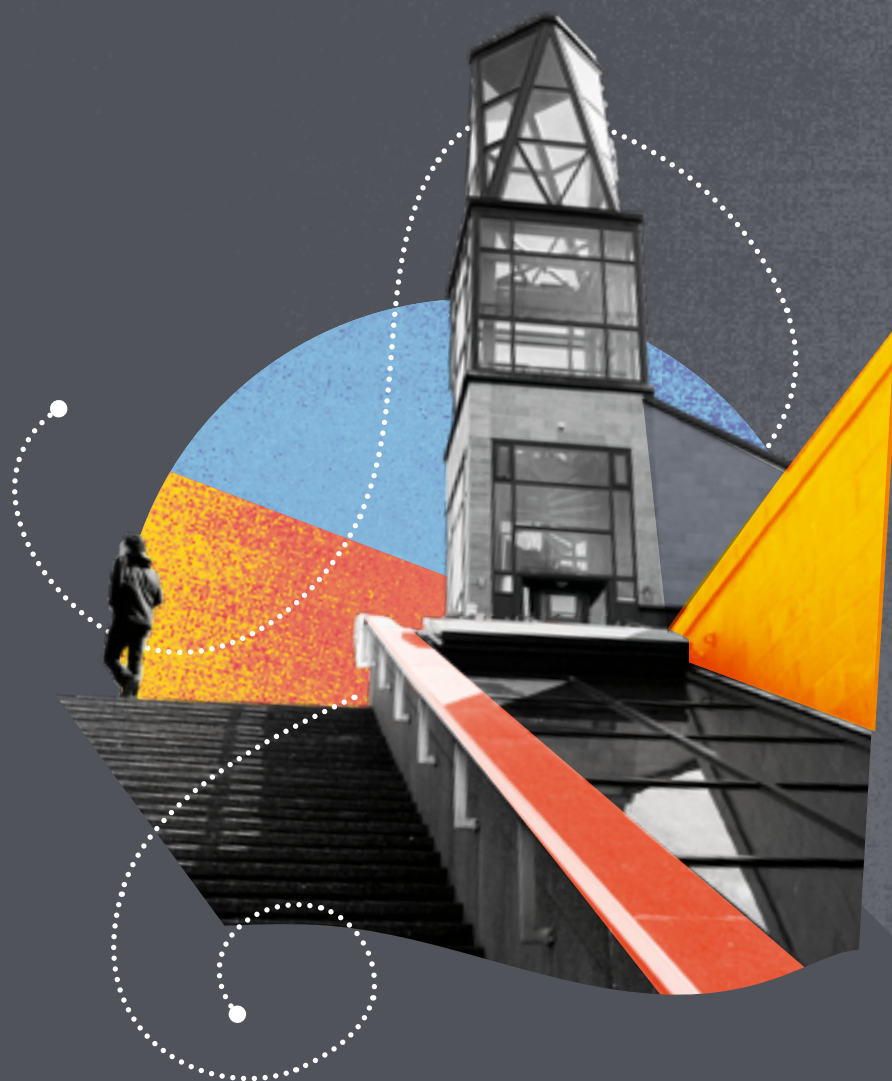
Photo : Stéphan Bourgeois

Le Musée

Lieu de découverte et d'expression de la société québécoise et de son histoire, le Musée de la civilisation intègre les principes de développement durable à l'ensemble de ses activités.

Musée de société, à travers ses propositions culturelles, ses initiatives, ou encore les réflexions et les émotions qu'ils suscitent, il a à cœur de soutenir les mouvements de transformation sociale et les prises de conscience collectives.

Ses actions témoignent d'un réel désir d'engagement au regard de la transition socioécologique en cours et du dialogue entre les cultures. Cette orientation se reflète dans sa programmation, les contenus qu'il produit et ses expositions.



Mission

Telle que définie par la *Loi sur les musées nationaux*, la mission du Musée de la civilisation se résume en trois verbes d'action :

Diffuser Conserver Rayonner

À ce titre, il œuvre à :

- Faire connaître l'histoire et les diverses composantes de notre civilisation, notamment les cultures matérielles et sociales des occupants du territoire québécois, de même que celles qui les ont enrichies.
- Assurer la conservation et la mise en valeur de la collection ethnographique et des autres collections représentatives de notre civilisation.
- Assurer la présence du Québec dans le réseau international des manifestations muséologiques par des acquisitions, des expositions et d'autres activités d'animation.

Vision

Vecteur de changement, à travers ses propositions culturelles, ses initiatives, ses partenariats et les réflexions ou les émotions qu'ils suscitent, le Musée de la civilisation contribue à faire des gens qui œuvrent et gravitent dans son environnement, des personnes **engagé.e.s pour le mieux-vivre ensemble.**

Valeurs

L'ensemble des décisions et des actions du Musée ont pour guide trois valeurs fondamentales qui constituent les bases de son ÉCOsystème.

Excellence

Le Musée vise la plus grande qualité qui soit dans chaque geste posé. Il travaille à s'améliorer continuellement, à demeurer agile et performant et à se dépasser en misant notamment sur l'innovation et le développement de son personnel.

Collaboration

Le Musée encourage la multiplicité des points de vue et la cohésion d'équipe pour atteindre les objectifs communs. Il s'engage dans la communauté pour tisser les liens qui le rendent plus fort.

Ouverture

Le Musée promeut la diversité, le dialogue et la pensée critique pour un monde plus juste pour tous, dans le respect des différences.

Quelques chiffres clés

Avec des collections comportant :

230 000

objets témoins du quotidien, des savoirs et savoir-faire ainsi que des aspirations et accomplissements des occupants du territoire québécois.

195 000

livres rares et anciens.

En accord avec les principes de développement durable, au cours de la dernière année :

71 %

des contrats publics attribués par le Musée comportaient des indicateurs d'acquisition responsable tels que la proximité territoriale, l'innovation technologique et les pratiques environnementales.

En trois ans, soit 2018-2019 à 2020-2021, le Musée a :

diminué de de

12,2 %

sa **consommation d'énergie**.

L'institution muséale a également :

Réduit le **volume de déchets produits** de

11 %

en cinq ans soit 2018-2019 à 2022-2023.

Récupéré

4,3

tonnes de matières organiques en un an.

1,2 km

linéaire **de documents d'archives**.

Le Musée joue un rôle de premier plan en matière de protection du patrimoine culturel.

+ de 11 000

documents tirés de sa collection sont d'ailleurs inscrits au prestigieux Registre de la Mémoire du monde de l'UNESCO et à celui du Canada.

50

employés du Musée ont été formés à l'éco-conception.

2

orientations en lien avec le développement durable ont été inscrites dans le plan stratégique 2023-2027.

généralisé

15 tonnes de moins de **GES**.

Transmis un peu de plus de

7

tonnes de biens et d'équipements à

La remise culturelle, un organisme qui favorise la réutilisation de matériel au profit de la création et de la production.

Entre 2021 et 2023, environ 80 ressources membre du réseau de partage ont ainsi pu accéder à plus de 600 items utiles à leur mission.

Contributions du Musée au développement durable

En vertu de l'article 1 de la *Loi sur le développement durable*, les ministères et les organismes publics doivent intégrer la recherche de développement durable à tous les niveaux et dans toutes les sphères d'intervention de leur organisation. Cette quête doit aussi être perceptible dans les politiques, les programmes et les actions menées par leur administration.

Par conséquent, outre les objectifs élaborés en réponse aux attentes signifiées par le gouvernement dans le cadre de sa Stratégie de développement durable 2023-2028, un certain nombre de politiques organisationnelles du Musée ou d'objectifs qui y sont enchâssés contribuent déjà à la transition vers un Québec plus prospère, vert et responsable. Ces documents sont des acquis sur lesquels notre institution peut tabler et qui enrichissent la vision du Musée en matière de développement durable.

Document du Musée	Orientations/Objectif du document	Lien avec la Stratégie gouvernementale de développement durable 2023-2028
Politique-cadre en gestion des ressources humaines	<ul style="list-style-type: none"> • Offrir à tous les employés un environnement de travail stimulant, sain et sécuritaire. • Favoriser l'épanouissement et le développement professionnel en misant sur le talent et les compétences des employés. • Créer un environnement de travail favorisant l'équilibre travail/famille. 	3.2.3 Créer des conditions sécuritaires et favorables à l'intégration de tous au marché du travail
Politique institutionnelle en matière d'équité, de diversité et d'inclusion	Cette politique a notamment pour objectif de faire du Musée un environnement diversifié, équitable et inclusif, tant pour les publics que pour les employés.	3.2.3 Créer des conditions sécuritaires et favorables à l'intégration de tous au marché du travail
Politique en matière de santé et de sécurité au travail	Cette politique vise à réduire au minimum les risques d'atteinte à la santé et la sécurité du personnel.	3.2.3 Créer des conditions sécuritaires et favorables à l'intégration de tous au marché du travail
Politique d'acquisition pour le développement des collections	Cette politique énonce les critères d'acquisition pour les collections, dont le critère de représentativité pour les biens ayant une valeur de référence au regard d'un thème, d'un phénomène, d'un enjeu et d'un aspect de la vie en société, et lui octroyant, le cas échéant, une valeur d'unicité, une valeur patrimoniale, voire de rareté.	3.2.1 Favoriser la cohésion sociale par le dialogue culturel
Politique sur l'acquisition écoresponsable du Musée de la civilisation	Réduire la consommation de ressources et la production de matières résiduelles.	5.6.2 Accroître la gestion écoresponsable des chantiers de construction et de rénovation 5.7.1 Accroître la performance de la gestion des matières résiduelles

Document du Musée	Orientations/Objectif du document	Lien avec la Stratégie gouvernementale de développement durable 2023-2028
Politique d'aliénation des biens meubles	Cette politique établit le processus d'aliénation et les niveaux de responsabilité en matière d'aliénation de biens meubles excédentaires, propriétés du Musée, à l'exclusion des biens faisant partie des collections.	5.7.1 Accroître la performance de la gestion des matières résiduelles
Politique sur la gestion des collections	Cette politique énonce les principes pris en compte en matière de gestion des collections ainsi que les paramètres présidant à l'organisation des collections.	3.2.1 Favoriser la cohésion sociale par le dialogue culturel.
Politique relative au prêt	Cette politique établit le processus encadrant la circulation des collections du Musée au Canada ou à l'étranger sous forme de prêt.	1.3.1 Accroître la présence des produits et des services durables sur le marché. 3.2.1 Favoriser la cohésion sociale par le dialogue culturel.
Cadre de gestion environnementale	Ce cadre de gestion identifie les activités et les objectifs poursuivis par le Musée en matière de consommation d'énergie et d'eau, de production de matières résiduelles et d'émission de GES.	5.6.1 Accroître la durabilité du parc immobilier et des infrastructures 5.7.1 Accroître la performance de la gestion des matières résiduelles 5.8.2 Accroître la part modale du transport actif, du transport collectif et des solutions de rechange à l'auto solo chez les employés de l'État
Politique de remboursement des frais de déplacement, de séjour et autres frais inhérents	Privilégier l'utilisation de rencontres virtuelles, lorsque cela est disponible, ou le transport actif, le transport en commun ou le covoiturage toutes les fois où ces choix sont possibles et convenables.	5.8.2 Accroître la part modale du transport actif, du transport collectif et des solutions de rechange à l'auto solo chez les employés de l'État
Les peuples autochtones et le Musée de la civilisation – Politique et cadre de collaboration	Ce document a pour but de poursuivre la décolonisation des pratiques muséales à travers le développement et le perfectionnement d'approches respectueuses des voix, des savoirs et des intérêts autochtones.	3.2.1 Favoriser la cohésion sociale par le dialogue culturel.

Contexte interne et externe

Un certain nombre d'éléments propres au contexte interne et externe du Musée ont influencé le contenu de ce plan d'action.

Enjeux sociaux et culturels

Au cours de la dernière décennie, les guerres et les catastrophes naturelles observées partout sur la planète ont été à l'origine d'importants mouvements migratoires. Durant cette période, le Québec a accueilli un nombre record d'immigrants et de réfugiés. En incluant les résidents non permanents, selon le recensement de 2021, 17,4 % de la population totale du Québec était d'ailleurs issue de l'immigration¹. Plus du quart (26,4 %) étaient des immigrants de première génération².

Les chiffres les plus récents tendent à confirmer cette tendance. En 2022 seulement, 149 500 personnes en provenance de l'étranger, dont 68 700 immigrants permanents, se sont en effet installées en sol québécois³. D'origines variées, ces personnes sont porteuses de leurs propres référents culturels et linguistiques. Si leur présence vient enrichir le tissu social et économique du Québec, elle peut aussi générer certains enjeux sur le plan de la cohésion sociale et amener de nouveaux débats dans l'espace public.

Il en va de même de la reconnaissance des peuples autochtones, de leur histoire et des effets délétères du traitement qui leur a été réservé à travers le temps. Amorcée avec la Commission Vérité et réconciliation et son rapport final, rendu public en 2015, la transformation des rapports avec les Premiers Peuples a de nombreux échos à travers le pays⁴. Au Québec, les conclusions et les appels à l'action de la Commission d'enquête sur les relations entre les peuples autochtones et les services publics sont venus sceller cette tendance⁵.

Les musées ont un rôle de premier plan à jouer au regard de ces enjeux.

À travers le monde, le rôle traditionnellement accolé aux institutions muséales n'est plus le même. De gardiens des époques, des cultures et des mouvements artistiques, les musées se font aujourd'hui vecteurs d'innovation sociale. Ce faisant, ils collectent, interprètent et présentent le patrimoine matériel et immatériel dont ils sont les dépositaires à l'aulne des courants sociaux ambiants. Ils valorisent l'accessibilité et encouragent la participation des diverses communautés à leurs projets et expositions. Au-delà de leurs missions d'éducation et de divertissement, les musées du 21^e siècle proposent également des occasions de réflexion et de partage des connaissances. Carrefours d'idées et d'échanges, ils mettent en lumière les éléments du passé, alimentent les différents chantiers sociaux et travaillent par le fait même à bâtir l'avenir.

¹ Statistique Canada. 2023. (tableau). *Profil du recensement*, Recensement de la population de 2021, produit n° 98-316-X2021001 au catalogue de Statistique Canada. Ottawa. Diffusé le 29 mars 2023. <https://www12.statcan.gc.ca/census-recensement/2021/dp-pd/prof/index.cfm?Lang=F> (site consulté le 12 juillet 2023).

² Statistique Canada. 2023. (tableau). *Profil du recensement*, Recensement de la population de 2021, produit n° 98-316-X2021001 au catalogue de Statistique Canada. Ottawa. Diffusé le 29 mars 2023. <https://www12.statcan.gc.ca/census-recensement/2021/dp-pd/prof/index.cfm?Lang=F> (site consulté le 12 juillet 2023).

³ Institut de la statistique du Québec. (2023). *Bilan démographique du Québec*. Édition 2023, p. 18.

⁴ Commission de vérité et réconciliation du Canada. (2015). *Honorer la vérité, réconcilier pour l'avenir*. Sommaire du rapport final de la Commission de vérité et de réconciliation du Canada. Montréal, Québec et Kingston, Ontario : McGill-Queen's University Press

⁵ Commission d'enquête sur les relations entre les peuples autochtones et les services publics. (2019). *Commission d'enquête sur les relations entre les peuples autochtones et les services publics : écoute, réconciliation, progrès. Rapport final*.

En août 2022, soucieux de refléter cette nouvelle réalité, au terme d'un vaste processus de consultation, le Conseil international des musées (ICOM) et ses 138 pays membres adoptaient une nouvelle définition de ce qu'est ou de ce que devrait être un musée⁶.

Un musée est une institution permanente, à but non lucratif et au service de la société, qui se consacre à la recherche, la collecte, la conservation, l'interprétation et l'exposition du patrimoine matériel et immatériel. Ouvert au public, accessible et inclusif, il encourage la diversité et la durabilité. Les musées opèrent et communiquent de manière éthique et professionnelle, avec la participation de diverses communautés. Ils offrent à leurs publics des expériences variées d'éducation, de divertissement, de réflexion et de partage de connaissances.

Le Musée de la civilisation s'inscrit depuis toujours dans cette tendance. Témoin privilégié des transformations sociales actuelles, ses actions et sa programmation font d'ores et déjà écho aux principes de développement durable. Il travaille à développer des relations durables avec les communautés et soutient les efforts de réconciliation avec les peuples autochtones. À la faveur de ses plans d'action antérieurs, il a aussi fait sienne la technologie ainsi que le rapport renouvelé au temps, aux lieux, aux savoirs et à la culture qu'elle permet.

Il souhaite cependant faire plus, en s'assurant notamment que ses collections soient davantage représentatives du caractère pluriel de la société québécoise et des mouvements migratoires importants qui ont marqué l'histoire du Québec et qui caractérisent notre époque. Il espère ainsi que les différents groupes qui composent la société, dont certains sont marginalisés, puissent s'y reconnaître.

Enjeux économiques et environnementaux

Tout comme les flux migratoires et les efforts de réconciliation avec les peuples autochtones, jamais auparavant n'a-t-on autant parlé de transition énergétique, d'approvisionnement responsable et de transport actif. Selon l'enquête sur le développement durable réalisée par la Chaire du tourisme Transat en 2022, l'intérêt pour ces questions est partagé par les organisations touristiques, dont les musées. La majorité (70 %) affirme même en faire une priorité⁷. Et pour cause. Avant de choisir une activité ou un attrait, de plus en plus de consommateurs se disent soucieux de l'existence d'une certification environnementale ou d'un label durable⁸.

L'approvisionnement responsable est la pratique la plus couramment répandue du côté des entreprises touristiques, avec près de 9 organisations sur 10 (87 %) qui le font en ce moment et une proportion équivalente (89 %) qui comptent s'y attaquer ou bonifier leurs pratiques d'ici les deux prochaines années. Résolument engagé dans cette voie, le Musée de la civilisation peut pour sa part compter sur une politique d'acquisition écoresponsable depuis 2013. Les objectifs qui y sont listés s'inscrivent en droite ligne avec la Stratégie gouvernementale de développement durable 2023-2028.

⁶ International Council of Museums. *Définition du musée*. <https://icom.museum/fr/ressources/normes-et-lignes-directrices/definition-du-musee/>

⁷ Chaire de tourisme Transat. (2022) *Tourisme durable : État de situation de l'industrie touristique au Québec*, p. 25.

⁸ Chaire de tourisme Transat. (2022) *Cahier tendances 2023*, p. 62.

Conscient du poids économique majeur des ministères, administrations municipales, sociétés d'État et organismes publics, dont les musées, le gouvernement du Québec entend en effet comptabiliser le nombre et le montant total des acquisitions responsables réalisées par ces entités. Des indicateurs d'acquisition responsable ont notamment été intégrés au système électronique d'appels d'offres (SEAO) et permettront une comptabilisation à la source. Pour être considérée comme responsable, une acquisition devra répondre à au moins un de ces indicateurs. Avec des investissements totalisant plus de 14 milliards de dollars en 2021, le gouvernement espère ainsi que les acteurs des marchés publics seront en mesure d'infléchir le cours des choses. Le Musée y contribue déjà. En une demi-année, soit du 1^{er} septembre 2022 au 31 mars 2023, 17 des 24 contrats attribués par l'organisation comportaient en effet des indicateurs d'acquisition responsable et ont permis d'injecter 1,4 million de dollars en soutien à une économie verte et durable.

Le défi s'annonce plus important en ce qui a trait à l'amélioration de la gestion des matières résiduelles aussi inscrite au cœur de la Stratégie gouvernementale. Loin de diminuer, la quantité d'ordures produites par habitant au Québec a en effet augmenté entre 2018 et 2021, passant de 696 à 716 kilogrammes par année en trois ans⁹.

Bien qu'engagé dans un processus de réduction de ses matières résiduelles depuis 2017, le Musée n'échappe pas à cette tendance. Si des gains importants ont été réalisés à ce jour, dont une diminution de 23 % du volume de déchets produits (tonnes) par l'organisation entre 2018 et 2019, beaucoup reste encore à faire. Au terme de 2022-2023, 47 tonnes d'ordures étaient en effet toujours générées par l'organisation.

Pour renverser le mouvement, le Musée mise notamment sur l'écoconception ainsi que sur la réutilisation et la remise en circulation des éléments de décors des expositions. Son expertise dans ce domaine est d'ailleurs largement reconnue dans le secteur muséal.

Le Musée fait aussi relativement bonne figure en ce qui a trait à l'impact environnemental de ses bâtiments et en matière de déplacements. La quantité d'énergie requise pour le fonctionnement de son parc immobilier et les déplacements effectués a en effet connu une diminution de 12,2 % depuis 2019. Au cours de la même période, la quantité de gaz à effet de serre (GES) produite par l'organisation diminuait pour sa part de 7 %. Ces résultats le placent en bonne position pour contribuer aux cibles établies par le gouvernement dans sa plus récente Stratégie de développement durable.



Photo : Renaud Philippe

⁹ Recyc-Québec. (2021). *Bilan 2021 de la gestion des matières résiduelles au Québec*.

Plan d'action de développement durable

Objectif 1

Valoriser l'égalité et la diversité de notre société



Musée de société, le Musée de la civilisation souhaite proposer des repères face aux enjeux actuels et développer des contenus ou des activités qui font réfléchir, qui incitent à agir pour un monde meilleur et favorisent le mieux-vivre ensemble. Cette volonté s'incarnera notamment à travers le renouvellement de son exposition permanente et l'inauguration de l'espace *Voie libre*, dont le concept propose de donner la parole aux communautés sur divers enjeux de société.

À des fins de médiation culturelle, il compte également faciliter, voire encourager l'accès des organismes, acteurs culturels et membres des peuples autochtones à ses collections et archives ainsi qu'à l'ensemble de la documentation produite par ses équipes. Il aspire aussi à affermir la portée sociale de ces collections. Il espère notamment les enrichir d'éléments représentatifs des mouvements liés à l'immigration, à l'environnement, à la diversité sexuelle et de genres. Il souhaite aussi mieux représenter les revendications sociales, politiques et économiques des peuples autochtones et des Inuit aux 20^e et 21^e siècles.

Numéro du sous-objectif de la SGDD	Actions	Indicateurs (mesure de départ)
Favoriser la cohésion sociale par le dialogue culturel (3.2.1)	1. Déployer une programmation muséale qui favorise le dialogue social, l'ouverture à l'autre et le développement d'un esprit critique	1.1 Nombre d'initiatives sur des thématiques liées à la diversité, ¹ accessibles aux publics chaque année Mesure de départ : 2 initiatives
	2. Affermir la portée sociale du développement des collections.	2.1 Taux d'acquisitions soutenant la portée sociale des collections Mesure de départ : 13 %

¹ Sexe, âge, ethnie, culture, religion, croyances, valeurs, langue, identité de genre, orientation sexuelle, compétences, handicap, situation familiale et statut socio-économique.

Objectif 2

Placer le développement durable au centre de nos décisions



La *Loi sur le développement durable* exige la prise en compte de 16 principes fondamentaux dans toutes les sphères d'intervention des ministères et organismes publics. Le Musée n'y fait pas exception. Depuis quelques années déjà, l'institution a d'ailleurs entrepris de mesurer la portée de ses actions à travers le prisme de la durabilité. Signe de son engagement, deux des orientations inscrites au plan stratégique 2023-2027 de l'institution sont d'ailleurs en lien avec le développement durable. Comme le prévoit le cadre législatif en vigueur, il aspire maintenant à évaluer en amont les impacts sociaux, économiques et environnementaux de ses dossiers majeurs, soit les dossiers nécessitant l'approbation du conseil d'administration ou d'une autorité gouvernementale.

Numéro du sous-objectif de la SGDD	Actions	Indicateurs (mesure de départ)
Évaluer la durabilité des interventions gouvernementales (5.1.1)	3. Effectuer une évaluation de la durabilité de nos dossiers majeurs	3.1 Proportion des dossiers majeurs ciblés ayant fait l'objet d'une évaluation Mesure de départ : 80 %

Objectif 3

Accroître la part des acquisitions responsables



Avec un budget de 36,9 M\$ pour l'année financière 2022-2023, dont près de 7,6 M\$¹⁰ ont été consacrés à l'acquisition de biens, de services et de travaux de construction, le Musée est un acteur économique important. Par conséquent, la manière dont il gère et effectue ses acquisitions peut faire une réelle différence en matière de développement durable. À l'heure actuelle, un peu plus de 70 % des contrats accordés par le Musée comportent des indicateurs d'acquisition responsable tels que la proximité territoriale, l'innovation technologique et les pratiques environnementales.

Au cours des prochaines années, l'institution souhaite accroître la proportion de contrats intégrant des composantes de ce type. Pour y parvenir, il entend notamment former l'ensemble de son personnel à ces enjeux et les sensibiliser à l'impact possible du Musée au chapitre des acquisitions responsables.

Numéro du sous-objectif de la SGDD	Actions	Indicateurs (mesure de départ)
Accroître la part des acquisitions responsables (5.4)	4. Augmenter la part des achats responsables	4.1 Proportion des contrats de plus de 25 000 \$ intégrant des composantes responsables (SEAO) Mesure de départ : 71 %



Photo : Marie-Josée Marcotte - Icône

¹⁰ Données publiées par le Musée dans le système électronique d'appels d'offre (SEAO) du gouvernement du Québec concernant les contrats conclus qui comportent une dépense de fonds publics égale ou supérieure à 25 000\$.

Objectif 4

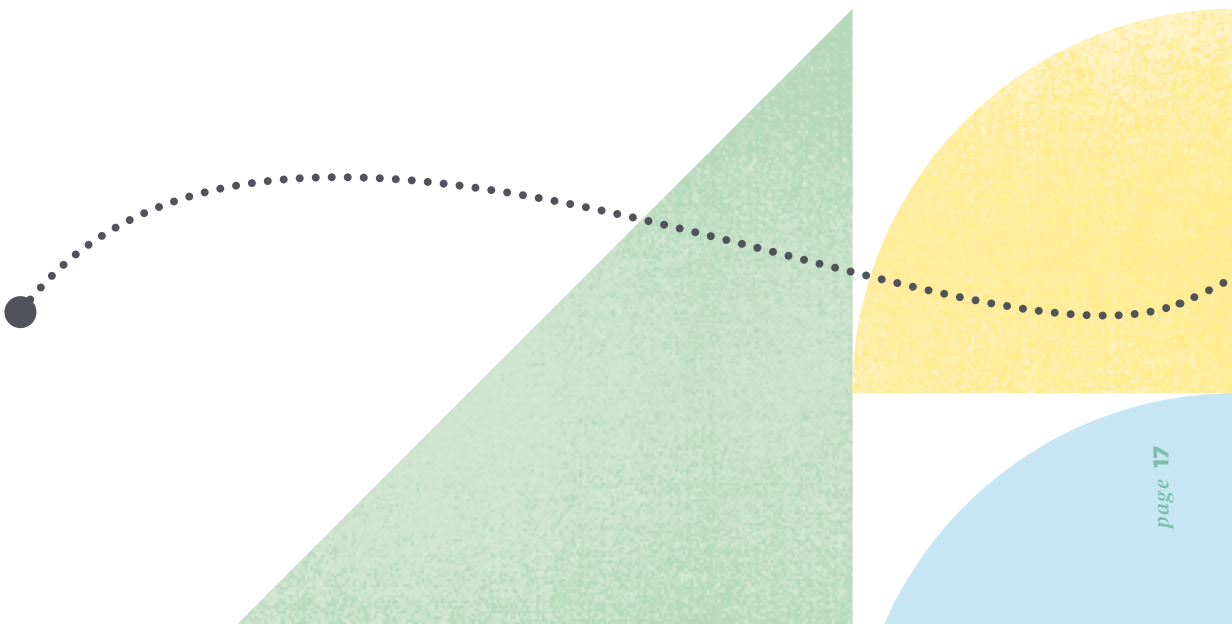
Améliorer la performance environnementale de nos bâtiments



Le Musée de la civilisation forme un complexe muséal d'envergure réunissant le Musée lui-même, la Cité du Séminaire et le Centre national de conservation et d'étude des collections. L'aménagement et le fonctionnement quotidien de ces installations génèrent annuellement 170 tonnes de gaz à effet de serre (GES). Le Musée veut améliorer ce bilan et entend

pour ce faire mener différents projets de réduction des GES. Il souhaite également intervenir à la source en incluant dans les contrats de construction ou d'aménagement des exigences en matière de développement durable, tel que le recours à des matériaux écoresponsables ou offrant une efficacité énergétique supérieure.

Numéro du sous-objectif de la SGDD	Actions	Indicateurs (mesure de départ)
Accroître la durabilité du parc immobilier et des infrastructures (5.6.1)	5. Réaliser des projets favorisant une réduction des émissions de gaz à effet de serre (GES)	5.1 Diminution des GES liés à la consommation électrique Mesure de départ : sera déterminée en 2023-2024
Accroître la gestion écoresponsable des chantiers de construction et de rénovation (5.6.2)	6. Inclure dans les contrats de travaux de construction des exigences en matière de développement durable	6.1 Proportion des contrats de construction de plus de 25 000 \$ intégrant des exigences en matière de développement durable. Mesure de départ : 0 %



Objectif 5

Valoriser nos matières résiduelles



Depuis 2017, le Musée est engagé dans un processus de réduction de ses matières résiduelles, ce qui lui a permis de réaliser des gains importants, notamment grâce à des stratégies d'écoconception, de réutilisation et d'économie circulaire. Malgré cela, en 2022-2023, l'institution générait encore 47 tonnes de déchets annuellement. Le Musée entend améliorer ce bilan au cours des prochaines années. Outre le fait de poursuivre les efforts actuels en ce qui a trait à l'écoconception des expositions et d'encourager le réseautage dans ce domaine, il souhaite notamment sensibiliser et former l'ensemble de son personnel à la gestion et la valorisation des matières résiduelles.

Le Musée souhaite par ailleurs faire partie des organisations attestées par le programme ICI on recycle +. Développé et géré par RECYC-QUÉBEC, ce programme vise à reconnaître les efforts des industries, commerces et institutions (ICI) qui gèrent leurs matières résiduelles de façon responsable en mettant en place des mesures de réduction à la source, de réemploi, de recyclage et de valorisation (3RV).

Numéro du sous-objectif de la SGDD	Actions	Indicateurs (mesure de départ)
Accroître la performance de la gestion des matières résiduelles (5.7.1)	7. Obtenir et conserver l'attestation ICI on recycle +	7.1 Proportion des employés où le port d'attache est attesté ICI on recycle + Mesure de départ : 0 %
	8. Réduire le poids des déchets	8.1 Poids des déchets Mesure de départ : 46 tonnes (2019)

Objectif 6

Opérer un changement vers des modes de déplacement plus durables



Les installations du Musée sont accessibles par divers modes de transports actifs et collectifs. Plus de la moitié du personnel n'hésite d'ailleurs pas y recourir. Les alternatives à l'automobile et aux déplacements en mode solo demeurent tout de même méconnues par bon nombre d'individus. Le Musée souhaite remédier à cette situation et entend pour cela multiplier les efforts de communication relatifs aux modes de transports actifs et collectifs menant à ses installations, que ce soit la présence de stations de vélo libre-service, le covoiturage ou le transport en commun.

Numéro du sous-objectif de la SGDD	Actions	Indicateurs (mesure de départ)
Accroître la part modale du transport actif, du transport collectif et des solutions de rechange à l'auto solo des employés de l'État (5.8.2)	9. Communiquer sur nos différentes plateformes les moyens de transport actifs et collectifs accessibles pour les employés (ex. : stations vélo libre-service, transport en commun, covoiturage, etc.) et encourager leur utilisation	9.1 Proportion des employés rejoints par les communications Mesure de départ : 25 %

Tableau synoptique

N° du sous-objectif de la SGDD	Actions	Indicateurs (Mesure de départ)
Favoriser la cohésion sociale par le dialogue culturel (3.2.1)	1. Déployer une programmation muséale qui favorise le dialogue social, l'ouverture à l'autre et le développement d'un esprit critique.	1.1 Nombre d'initiatives sur des thématiques liées à la diversité, ¹ accessibles aux publics chaque année Mesure de départ : 2 initiatives
	2. Affermir la portée sociale du développement des collections.	2.1 Taux d'acquisitions soutenant la portée sociale des collections Mesure de départ : 13 %
Évaluer la durabilité des interventions gouvernementales (5.1.1)	3. Effectuer une évaluation de la durabilité de nos dossiers majeurs	3.1 Proportion des dossiers majeurs ciblés ayant fait l'objet d'une évaluation Mesure de départ : 80 %
Accroître la part des acquisitions responsables (5.4)	4. Augmenter la part des achats responsables	4.1 Proportion et valeur des contrats de plus de 25 000 \$ intégrant des composantes responsables (SEAO) Mesure de départ : 71 %
Accroître la durabilité du parc immobilier et des infrastructures (5.6.1)	5. Réaliser des projets favorisant une réduction des émissions de gaz à effet de serre (GES) ²	5.1 Diminution de la consommation électrique ³ Mesure de départ : sera déterminée en 2023-2024
Accroître la gestion écoresponsable des chantiers de construction et de rénovation (5.6.2)	6. Inclure dans les contrats de travaux de construction des exigences en matière de développement durable	6.1 Proportion des contrats de construction de plus de 25 000 \$ intégrant des exigences en matière de développement durable Mesure de départ : 0 %
Accroître la performance de la gestion des matières résiduelles (5.7.1)	7. Obtenir et conserver l'attestation ICI on recycle +	7.1 Proportion des employés où le port d'attache est attesté ICI on recycle + Mesure de départ : 0 %
	8. Réduire le poids des déchets	8.1 Poids des déchets Mesure de départ : 46 tonnes
Accroître la part modale du transport actif, du transport collectif et des solutions de rechange à l'auto solo des employés de l'État (5.8.2)	9. Communiquer sur nos différentes plateformes les moyens de transport actifs et collectifs accessibles pour les employés (ex. : stations vélo libre-service, transport en commun, covoiturage, etc.) et encourager leur utilisation	9.1 Proportion des employés rejoints par les communications Mesure de départ : 25 %

¹ Sexe, âge, ethnie, culture, religion, croyances, valeurs, langue, identité de genre, orientation sexuelle, compétences, handicap, situation

² Le principal projet soutenant cette action et pour lequel une donnée/mesure est disponible est la remise au point des systèmes méca

³ Pour son bâtiment principal, au 85, rue Dalhousie.

Cible 2023-2024	Cible 2024-2025	Cible 2025-2026	Cible 2026-2027	Cible 2027-2028
3	3	4	4	4
15 %	15 %	18 %	20 %	22 %
80 %	85 %	85 %	90 %	90 %
72 %	73 %	74 %	76 %	78 %
Mesure de départ (md)	0 %	md - 3 %	md - 4 %	md - 5 %
25 %	30 %	50 %	75 %	100 %
0 %	85 %	85 %	90 %	100 %
45t	44t	43t	42t	41t
28 %	30 %	35 %	40 %	50 %


on familiale et statut socio-économique.

aniques du bâtiment (RCx) qui débutera en 2023-2024, dont les effets seront remarqués à compter de 2025-2026.





**MUSÉE DE LA
CIVILISATION**

Québec 

mcq.org

Le Musée de la civilisation est subventionné par le
ministère de la Culture et des Communications.